

Raport z działalności Fundacji Inicjatyw Społeczno–Ekonomicznych w 1995 roku

Warszawa, 1996

SPIS TREŚCI

1. PODSTAWOWE INFORMACJE O FUNDACJI

- 1.1.Cele i zasady działania
- 1.2.Osiągnięcia 5 lat działalności
- 1.3.Stan organizacyjny

2. REZULTATY DZIAŁALNOŚCI FISE W OKRESIE SPRAWOZDAWCZYM

- 2.1.Program rozwoju małych i średnich przedsiębiorstw
 - 2.1.1.Poradnictwo i konsultacje dla kandydatów na przedsiębiorców i dla rozpoczynających działalność
 - 2.1.2.Pomoc dla już działających firm
 - 2.1.3.Szkoła Przedsiębiorczości
 - 2.1.4.Udział w realizacji innych programów
 - TOR 10
 - Program Polsko–Brytyjski
 - 2.1.5.BISE, TISE, TUW – instytucje komplementarne
- 2.2.Programy rozwoju lokalnego
 - 2.2.1.KHF LGAP Manual
 - 2.2.2.Strategie
 - 2.2.3.Wspólnoty mieszkaniowe
 - 2.2.4.PUASL – OMEGA PHARE
 - 2.2.5.Monitoring programu pilotażowego
 - 2.2.6.Ustawa miejska
- 2.3.Programy nastawione na pobudzenie inicjatyw i walkę z biedą i bezrobociem
 - 2.3.1.Spadochron
 - 2.3.2.Programy Lokalnej Aktywności
 - 2.3.3.Absolwenci Uczelni dla Inicjatyw Lokalnych
 - 2.3.4.Bank Żywności SOS
- 2.4.Programy wspomagające – tworzące infrastrukturę ruchu NGO
 - 2.4.1.Akademia NGO
 - 2.4.2.CSDP
 - 2.4.3.UWI
 - 2.4.4.FIP
 - 2.4.5.BORIS – ROW

3. INFORMACJE O DZIAŁALNOŚCI GOSPODARCZEJ

4. - 9. INFORMACJE FINANSOWO – KSIĘGOWE

1. PODSTAWOWE INFORMACJE O FUNDACJI

Nazwa Fundacji:	Fundacja Inicjatyw Społeczno-Ekonomicznych (FISE)
Siedziba Fundacji:	Warszawa
Adres Fundacji:	00-054 Warszawa, ul. Jasna 22
Data rejestracji:	10 września 1990 r.
Numer księgi rejestrowej:	730
Numer identyfikacyjny REGON:	002177620
Telefon kontaktowy:	(+48 22) 27-21-31

Według aktualnego wypisu z rejestru sądowego Zarząd FISE tworzą:

- Krzysztof Herbst – prezes
- Krystyna Frątczak – z-ca Prezesa,
- Bartłomiej Piotrowski

1.1.Cele i zasady działania

Celem statutowym FISE jest:

„promowanie i wspieranie wszelkich działań zmierzających do:

- rozwijania przedsiębiorczości,
- podejmowania i umacniania inicjatyw społecznych, gospodarczych i kulturalnych,
- tworzenia i rozwoju firm, stowarzyszeń i zrzeszeń,

jako integralnego składnika nowej rzeczywistości gospodarczej, wyzwającego inicjatywy ekonomiczne i tworzącego nowe miejsca pracy oraz jako niezbędnego warunku efektywnego funkcjonowania samorządów terytorialnych” (Statut FISE).

Działalność FISE oparta jest na następujących zasadach:

- FISE jest organizacją pomocową. Nasza pomoc dla osób i instytucji nie polega jednak na rozdawaniu pieniędzy, ale na odpowiedzi na pytania:
 - co robić,
 - jak to zrobić,
 - skąd wziąć na to pieniądze;
- FISE jest organizacją pozarządową (NGO), nie związaną z żadną partią czy orientacją polityczną i jest neutralna światopoglądowo;
- FISE nie działa dla zysku (non-profit) i cele swe realizuje na zasadzie finansowania działań z różnych funduszy publicznych i prywatnych. Wiąże się z tym szczególna odpowiedzialność za sposób gospodarowania pieniędzmi;

- FISE nie posiada własnych funduszy. Nie możemy realizować swojej misji bez wsparcia z zewnątrz. Z tego powodu nasze możliwości działania są ograniczone do zadań, dla których fundacja znajduje źródła finansowania.

1.2. Osiągnięcia 5 lat działalności

Fundacja Inicjatyw Społeczno-Ekonomicznych obchodziła w 1995 roku piątą rocznicę powstania.

W ciągu 5 lat FISE odegrała znaczącą rolę w budowaniu społeczeństwa obywatelskiego i w przemianach społecznych i ekonomicznych zachodzących w Polsce.

Wymierne efekty pracy doradców FISE to ponad 5,5 tysięcy nowych miejsc pracy.

Ponad 27 tysięcy osób skorzystało z porad FISE przy zakładaniu i prowadzeniu własnych firm.

W kursach prowadzonych przez FISE uczestniczyło około 9 tysięcy osób rozpoczynających i prowadzących działalność gospodarczą, bezrobotnych, pracowników biur pracy, przedstawicieli lokalnej administracji i władz samorządowych, absolwentów i młodzieży.

Szczegółowe dane i pogłębioną analizę działalności FISE na rzecz tworzenia małych i średnich przedsiębiorstw w ciągu pięciu lat działalności zawiera przygotowane w 1995 roku opracowanie pt.: "Wspieranie Rozwoju Małego i Średniego Biznesu (SME) w Polsce w świetle działalności FISE w latach 1990 – 1994".

Tabela 1. Wyniki działalności poradniczej AIL od września 1990 do grudnia 1995 r.

Rodzaj działalności	1990	1991	1992	1993	1994	1995	Razem
1. Liczba porad	845	6 804	5 810	5 390	4 847	3 797	27 493
2. Liczba klientów	845	6 804	5 810	4 231	3 381	2 618	23 779
w tym bezrobotni	245	1 429	1 210	1 716	1 295	1 251	7 146
3. Opracowane projekty	47	424	398	1 478	908	408	3 663
4. Liczba wniosków skredytowanych	47	178	250	682	471	201	1 829
5. Kwota kredytów przyznanych	5 900	38 376	50 201	54 856	61 052	26 494	236 879
6. Liczba miejsc pracy	323	1 097	1 108	1 370	1 191	434	5 523

Tabela 2. Realizacja kursów w FISE (AIL) w latach 1991 – 1995

Kursy	1991	1992	1993	1994	1995	Razem
1. Liczba kursów ogółem	21	53	175	140	111	500
w tym						
- krótkookresowe	14	22	57	20	23	136
- średniookresowe	7	31	118	120	88	364
2. Liczba dni	115	158	705	896	498	2 372
3. Liczba godzin ogółem	502	1 093	4 094	4 733	3 004	13 426
w tym						
- krótkookresowe	100	110	407	118	119	854
- średniookresowe	402	983	3 883	4 615	2 885	12 572
4. Liczba uczestników	548	1332	2 373	2 747	1 863	8 863

Liczba uczestników kursów wyniosła w 1995 roku – 1863 osoby (w 1994 roku – 2747 osób) i zmalała ona o 32,2%. Ograniczenie liczby kursów i godzin zajęć podyktowane było różnymi czynnikami:

- zmniejszeniem się liczby uczestników na kursach przeznaczonych dla bezrobotnych,
- rozszerzeniem oferty szkoleniowej przeznaczonej dla przedsiębiorców, przedstawicieli organizacji samorządowych i samorządu lokalnego (w tych dwóch ostatnich dziedzinach w 1995 roku praktycznie Fundacja otwierała nowe kierunki szkoleniowe przygotowując dla tych celów odpowiednią kadre wykładowców, materiały szkoleniowe i podręczniki),
- naciskiem na jakość prowadzonych kursów (aktywna forma zajęć, odpowiedni dobór uczestników, gwarantujący należyłą skuteczność kształcenia pozwalał na lepsze przygotowanie organizacyjne i merytoryczne prowadzonych kursów).

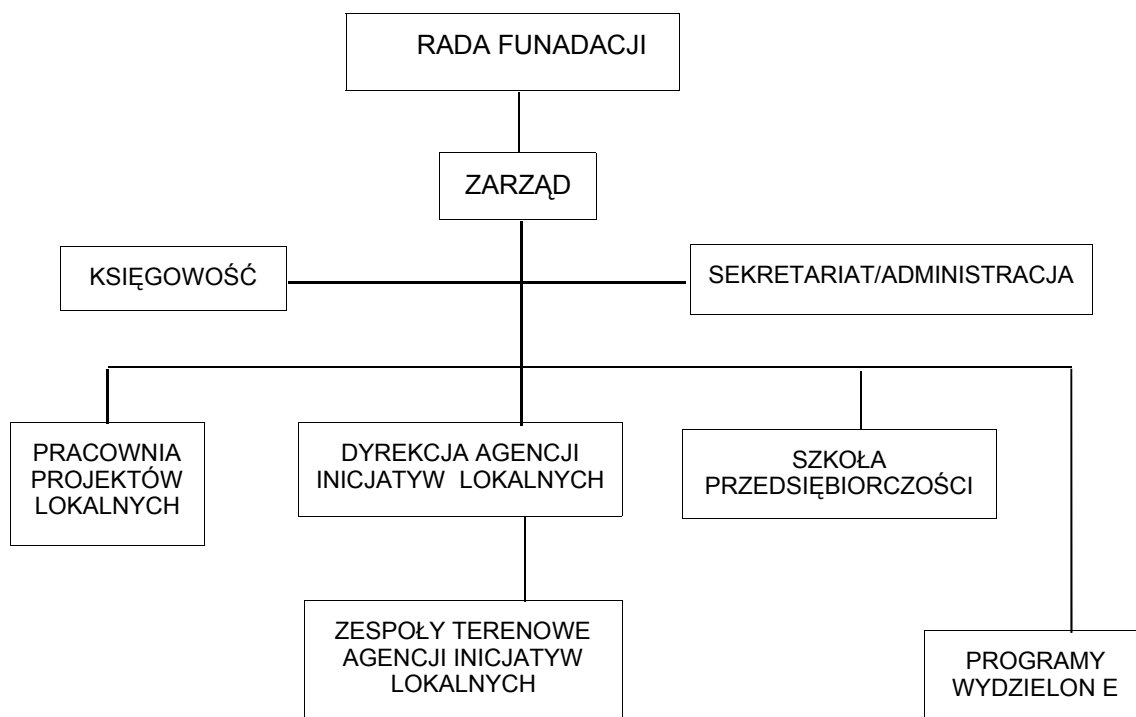
Potwierdzony licznymi referencjami profesjonalny poziom świadczonej przez FISE pomocy umożliwił w 1995 roku uzyskanie rejestracji w Brukseli w PHARE/TACIS Central Consultancy Register pod numerem POL11151.

1.3.Stan organizacyjny

Zadania FISE realizowane były w okresie sprawozdawczym przez następujące komórki organizacyjne:

- Sieć Agencji Inicjatyw Lokalnych,
- Pracownię Projektów Lokalnych,
- Szkołę Przedsiębiorczości,
- Biuro FISE,
- Zarząd FISE.

oraz zespoły realizujące programy wydzielone.



a) Agencja Inicjatyw Lokalnych

Rok 1995 był w FISE rokiem przełomowym, dyskusja nad strategią, prowadzona już w latach poprzednich, doprowadziła nas do wniosku, że rola centralnych instytucji pomocowych sterowanych z Warszawy kończy się. Powstają obecnie prężne organizacje lokalne, a utrzymanie dużych struktur pozarządowych o zasięgu ogólnopolskim jest bardzo kosztowne.

Efektom tych przemyśleń jest wdrażana w FISE w 1995 roku w praktyce, strategia rozwoju sieci agencji stowarzyszonych z FISE oparta na następujących założeniach:

- agencja stowarzyszona działa w ramach własnej osobowości prawnej;
- agencja stowarzyszona realizuje cele statutowe podobne do FISE;
- agencja stowarzyszona posiada własne źródła finansowania;
- agencja stowarzyszona podpisuje z FISE szczegółowe porozumienie określające zakres i warunki współpracy.

FISE zobowiązuje się do:

- przeszkolenia pracowników agencji w zakresie wiedzy potrzebnej do wspólnego działania;
- stałej pomocy i opieki merytorycznej;
- przekazywania części grantów na wspólnie realizowane zadania;
- dostarczania programów i materiałów szkoleniowych.

Agencje Stowarzyszone zobowiązują się do:

- realizacji zadań wynikających z podpisanych porozumień;
- prowadzenia wynikających z podpisanych umów szkoleń i porad z zachowaniem standardów FISE;
- promocji działalności FISE;
- opracowywania i dostarczania sprawozdań dotyczących wspólnie podjętych zadań;
- rozliczania otrzymanych grantów terminowo zgodnie z ustalonymi zasadami.

Równocześnie podjęto działania mające na celu stopniowe usamodzielnianie się poszczególnych Agencji i osadzenie ich w lokalnym środowisku, jako niezależnych komórek stowarzyszonych z FISE.

Podjęte działania spowodowały zmiany w sieci Agencji Inicjatyw Lokalnych. I tak Agencja w Olsztynie podjęła w ciągu roku działalność jako jednostka samodzielna stowarzyszona z FISE. Podobnie samodzielna działalność prowadzi przedstawicielstwo FISE w Zamościu.

W efekcie w 1995 roku sieć Agencji Inicjatyw Lokalnych tworzyły:

Agencje Inicjatyw Lokalnych: Białystok, Chełm, Gdańsk, Łomża, Łódź, Radom, Toruń, Warszawa, Wałbrzych, Olsztyn (usamodzielniona jako spółka cywilna pracowników od 1 listopada 1995 roku) i Przedstawicielstwo FISE w Zamościu (firma prywatna utworzona przez pracownika FISE).

Agencje Stowarzyszone:

- Agencja Rozwoju Regionalnego S. A. „ARES” w Suwałkach;
- Agencja Rozwoju Regionalnego S. A. W Koninie;
- Centrum Wspierania Biznesu w Lublinie;
- Dom Inicjatyw Regionalnych w Ostrołęce;
- Fundacja Rozwoju Gminy Żelów w Żelowie;
- Biłgorajska Agencja Rozwoju Regionalnego w Biłgoraju.

W ramach projektu Brytyjskiego Funduszu Know How wspierania działań podejmowanych przez fundacje działające na rzecz promocji i rozwoju małych i średnich przedsiębiorstw, FISE otrzymała pomoc

konsultantów brytyjskich dla trzech Agencji Inicjatyw Lokalnych (Białystok, Łódź, Wałbrzych). Konsultanci w ramach programu będą pracować z pracownikami AIL nad przygotowaniem projektu usprawniającego działalność Agencji lub wypracowaniem nowego projektu.

Rozpoczęcie realizacji projektu nastąpi w pierwszym kwartale 1996 roku. Planowana jest wizyta studialna konsultantów brytyjskich we wszystkich zespołach terenowych AIL, wypracowanie zasad współpracy i ustalenie zadań i roli konsultantów. Program realizowany będzie przez Graham Bannock & Partners Ltd.

W lipcu 1995 roku British Know How Fund i FISE podpisały umowę na sfinansowanie ze środków programu pomocy dla małych przedsiębiorstw gospodarczych w Polsce pod nazwą „British Polish Partnership Scheme”, szkolenia dla polskich organizacji pozarządowych. Program „Akademia NGO” realizowany jest przez Agencję Inicjatyw Lokalnych w Łodzi. Program szkoleniowy „Akademia NGO” obejmuje pięć sesji szkoleniowych. Zakres tematyczny szkolenia obejmuje całokształt zagadnień związanych z powstawaniem i funkcjonowaniem organizacji pozarządowych.

Realizacja programu „Akademia NGO” rozpoczęła się we wrześniu 1995 roku akcją promocyjną przeprowadzoną w ramach Małopolskiego IV Forum Inicjatyw Pozarządowych, które odbyło się w Krakowie. Pierwsza sesja szkoleniowa przeprowadzona została w listopadzie 1995 roku. Zakończenie programu przewidziane jest na czerwiec 1996 roku.

FISE w 1995 roku kontynuowało realizację programu TOR-10 (na podstawie decyzji MPiPS) tj.: tworzenia Ośrodków Wspierania Przedsiębiorczości i Funduszy pożyczkowo-gwarancyjnych. Utworzone zostały trzy ośrodki tj. W Kielcach, Radomiu i Toruniu oraz uruchomione zostały dwa fundusze w Radomiu i Toruniu.

W ramach projektu na rzecz promocji zatrudnienia i rozwoju służb zatrudnienia trzy AIL otrzymały dotacje na prowadzenie działalności na rzecz bezrobotnych przez okres pięciu lat. Zadaniem OWP jest pomoc bezrobotnym w podejmowaniu i prowadzeniu samodzielnej działalności gospodarczej. Cele programu realizowane są poprzez:

- udzielanie porad osobom bezrobotnym zakładającym własne firmy,
- pomoc przy sporządzaniu biznes planu i wniosków kredytowych,
- pomoc w znalezieniu korzystnych źródeł finansowania przedsięwzięcia,
- monitorowanie działalności przedsięwzięcia w pierwszym roku jego funkcjonowania,
- organizację i prowadzenie szkoleń z zakresu podstaw przedsiębiorczości,
- udzielanie pożyczek i gwarancji ze środków funduszy pożyczkowo-gwarancyjnych.

Z dotacji MPiPS finansowane były zakupy sprzętu i wyposażenia Ośrodków, remonty i adaptacje lokali przeznaczonych na Ośrodki Wspierania Przedsiębiorczości oraz część kosztów operacyjnych za wyjątkiem wynagrodzeń.

b) Szkoła Przedsiębiorczości

Działalność szkoleniowa Fundacji była realizowana na podstawie zezwoleń udzielonych przez poszczególne Kuratoria Oświaty w miejscach objętych działaniem poszczególnych Agencji Inicjatyw Lokalnych.

Zadaniem Szkoły Przedsiębiorczości FISE jest realizacja programów szkoleniowych wynikających z celów statutowych Fundacji, kontrola i nadzór nad organizatorami szkoleń, ustalanie oraz zatwierdzanie programów szkoleń, organizowanie i koordynowanie współpracy z innymi ośrodkami kształcenia w kraju i za granicą, planowanie i rozliczanie realizowanej działalności szkoleniowej.

W działaniach Szkoły Przedsiębiorczości doskonalono system informacji o realizacji kursów, dokumentacji kursu, kart informacyjnych i bazy danych; ujednociono zasady rozliczeń szkoleń.

Zarejestrowano lub przerejestrowano w Kuratoriach Oświaty dotychczasowych organizatorów szkoleń (AIL) nadając im jednolite podstawy prawno-organizacyjne – statut i nazwę Szkoła Przedsiębiorczości.

Duży nacisk położono na opracowywanie programów, materiałów szkoleniowych i na stabilizację kadry wykładowców.

c) Pracownia Projektów Lokalnych

Pracownia Projektów Lokalnych powstała w marcu 1993 roku. Celem Pracowni jest pomoc przy opracowaniu i praktycznej realizacji wzorcowych strategii rozwoju lokalnego, obejmujących m. in. zagospodarowanie terenu, inwestycje oraz pomoc w organizowaniu lokalnych instytucji społecznych i gospodarczych.

Pracownia współpracuje z przedstawicielami lokalnej społeczności, a nie zamiast niej, nie narzucając własnych rozwiązań, natomiast zwracając uwagę na lokalne zasoby. Działalność Pracowni to przede wszystkim:

- pomoc w opracowaniu i realizacji projektów rozwoju lokalnego;
- organizowanie szkoleń związanych z podejmowanymi projektami;
- poszukiwanie partnerów (polskich i zagranicznych) do realizacji proponowanych przedsięwzięć;
- proponowanie dobrych strategii jako wzorców do naśladowania.

Zespół PPL współpracuje z pracownikami Agencji Inicjatyw Lokalnych korzystając z ich wiedzy i znajomości lokalnych warunków.

d) Programy Wydzielone

FISE wraz z innymi organizacjami i instytucjami, obsługuje również wydzielone programy gościnne. Rola Fundacji w tej współpracy polega przede wszystkim na:

- użyczeniu nazwy FISE i firmowaniu programu;
- zatrudnianiu pracowników;
- zapewnieniu obsługi księgowej i sekretarskiej;
- udostępnieniu wyposażenia technicznego FISE;
- udziale pracowników FISE w Radach Programowych, Komisjach i Zarządach innych organizacji i programów;
- pomocy w nawiązywaniu współpracy, znalezieniu partnerów i konsultantów w kraju i za granicą;
- pomocy w pozyskiwaniu środków na realizację programu;
- pomocy w rozwiązywaniu poszczególnych problemów.

Za realizację i przebieg Programów Wydzielonych jest odpowiedzialny przed Prezesem FISE kierownik programu.

2. REZULTATY DZIAŁALNOŚCI FISE W OKRESIE SPRAWOZDAWCZYM

2.1. Program rozwoju małych i średnich przedsiębiorstw

Program rozwoju małych i średnich przedsiębiorstw skierowany jest na tworzenie miejsc pracy i pomocy dla prywatnego sektora przemysłu, rzemiosła i usług. Sektor małych i średnich przedsiębiorstw jest niezwykle ważny dla efektywnego funkcjonowania gospodarki jako całości, wymaga jednak stałego wspierania i ochrony w pierwszym okresie podejmowania działalności gospodarczej.

Dla działań FISE dwa aspekty tego programu mają duże znaczenie. Pierwszy to element walki z bezrobociem i tworzenia samodzielnych podmiotów gospodarczych zdolnych do przetrwania na rynku i rozwoju, współgra z instrumentami finansowymi w ramach Funduszu Pracy (pożyczki i kredyty dla osób rozpoczynających działalność jako przedsiębiorcy). Drugi aspekt działań ma charakter lokalny. Organizowanie i animacja licznych pomysłów organizacyjnych, społecznych i gospodarczych w wymiarze miasta, gminy czy regionu przynosi wymierne korzyści dla grup przedsiębiorców czy mieszkańców z danego terenu, którzy zaczynają współpracować ze sobą i odnosić w ramach tej działalności różnorodne sukcesy i efekty.

2.1.1. Poradnictwo i konsultacje dla kandydatów na przedsiębiorców i dla rozpoczynających działalność

Działalność poradniczą jest podstawową formą pomocy dla osób rozwijających i rozpoczynających działalność gospodarczą. Działalność ta prowadzona była przez wszystkie zespoły terenowe Agencji Inicjatyw Lokalnych oraz Przedstawicielstwo FISE w Zamościu i Agencje Stowarzyszone z FISE: Agencję Rozwoju Regionalnego S. A. W Koninie i Agencję Rozwoju Regionalnego S. A. „ARES” w Suwałkach.

Podstawą tej działalności były umowy i dotacje Funduszu Pracy Programu PHARE prowadzonego przez Fundusz Współpracy – „Wspieranie i Rozwój Małych i Średnich Przedsiębiorstw” i dotacja Fundacji imienia Stefana Batorego Program pt.: „Zwiększanie potencjału edukacyjno-szkoleniowego FISE na rzecz wspierania rozwoju przedsiębiorczości, tj. przeciwdziałanie bezrobociu oraz rehabilitacji społecznej osób niepełnosprawnych”.

W okresie 1 stycznia 1995 – 31 grudnia 1995 w całej agencji udzielono 3797 porad (w tym 179 monitoringów firm) osobom rozpoczynającym lub prowadzącym działalność gospodarczą.

Agencje udzieliły porad i konsultacji z zakresu:

- prawa podatkowego - 882 (23,2% ogólnej liczby porad);
- prawnych aspektów działalności gospodarczej - 558 (14,7% wszystkich porad);
- marketingowego działania firm na rynku - 449 (11,8% ogólnej liczby porad);
- sporządzania biznes planów - 372 (14,1% porad);
- monitorowania firm w pierwszym roku działalności - 179 (4,7% ogółem porad);
- tworzenia projektów lokalnych i poszukiwania partnerów do współpracy - 178 (4,7% ogólnej liczby porad);
- inne porad - 417 (11% ogólnej liczby porad).

W Agencjach ogółem przyjęto klientów, w tym 1918 osób to klienci, którzy korzystali z pomocy ALL pierwszy raz.

1 251 (65% ogólnej liczby klientów korzystających pierwszy raz z pomocy ALL) osób posiadało statut osoby bezrobotnej. Bezrobotni kierowani z Urzędów Pracy korzystali z porad nie odpłatnie.

Przedsiębiorcy prowadzący własne firmy stanowili 16,7% klientów (438 osób).

Pozostałe 9,4% klientów korzystających z pomocy pracowników Agencji stanowiły osoby będące jeszcze pracownikami najemnymi, ale myślące o stworzeniu własnego przedsiębiorstwa lub emeryci i studenci (245 osób).

Efektom udzielonych porad oraz wspólnej pracy z klientem jest:

- 408 opracowanych projektów przedsięwzięć gospodarczych z czego:
- 277 projektów opracowanych zostało dla osób bezrobotnych ubiegających się o pożyczki z Funduszu Pracy, skierowanych przez Rejonowe Urzędy Pracy.

Opracowywane wspólnie z klientami przez pracowników Agencji projekty przedsięwzięć gospodarczych dotyczyły tworzenia miejsc pracy w:

- przedsięwzięciach produkcyjnych (np.: zakłady produkcji wyrobów kaletniczych, obuwia, przetwórstwa zbożowego, elementów do mebli, kostki brukowej);
- przedsięwzięciach usługowych (np.: transportowe, gastronomiczne, fryzjerskie, hotelarskie, młynarskie);
- przedsięwzięciach handlowych (np.: handel detaliczny artykułami spożywczymi, przemysłowymi, kosmetycznymi).

Przykłady opracowanych projektów przedsięwzięć gospodarczych są do wglądu w siedzibie Fundacji. Dzięki pomocy pracowników Agencji Inicjatyw Lokalnych 201 opracowanych projektów uzyskało finansowanie (49,3% ogólnej liczby opracowanych).

Finansowanie dotyczyło projektów przewidujących uruchomienie przedsięwzięć gospodarczych z zakresu:

- przedsięwzięcia produkcyjne - 50;
- przedsięwzięcia handlowe - 97;
- przedsięwzięcia usługowe - 47;
- mieszane - 7.

Z 201 opracowanych projektów 127 sfinansowanych zostało przez Rejonowe Urzędy Pracy ze środków Funduszu Pracy. Przedsiębiorstwa te tworzone były przez osoby bezrobotne, kierowane do ALL przez Rejonowe Urzędy Pracy.

Łączna kwota kredytów i pożyczek udzielonych na podstawie opracowanych przy pomocy Agencji biznes planów i wniosków pożyczkowych i kredytowych wyniosła 2.649.355,00 zł, z tego 659.650,50 zł przeznaczonych zostało na uruchamianie nowych miejsc pracy przez osoby bezrobotne ze środków Funduszu Pracy pozostających w dyspozycji Rejonowych Urzędów Pracy.

Współpraca Agencji z bankami lokalnymi zaowocowała skredytowaniem 74 projektów przedsięwzięć gospodarczych na kwotę ponad 2.000.000,00 zł.

We wszystkich skredytowanych przez Rejonowe Urzędy Pracy i inne instytucje finansowe przedsięwzięciach gospodarczych otworzono 434 nowe miejsca pracy:

- 212 w produkcji;
- 132 w handlu;
- 90 w usługach.

Struktura klientów Agencji Inicjatyw Lokalnych, prowadzących poradnictwo, przedstawiała się następująco:

1. według płci

- kobiety - 731;
- mężczyźni - 1187.

2. według wieku:

- do 25 lat - 280 (14,6%);
- 25-35 lat - 682 (35,6%);
- 35-45 lat - 674 (35,1%);
- 45-55 lat - 230 (12,0%);
- powyżej 55 lat - 45 (2,3%);
- brak danych - 5 (0,4%)

3. według wykształcenia:

- podstawowe - 92 (4,8%);
- zasadnicze zawodowe - 465 (24,2%);
- średnie ogólne - 390 (20,3%);
- średnie techniczne - 491 (25,6%);
- pomaturalne - 150 (7,8%);
- wyższe - 297 (15,5%);
- brak danych - 31 (1,8%).

Szczegółowe zestawienie wyników prowadzonej w okresie 1 stycznia 1995 - 31 grudnia 1995 roku działalności poradniczej przez Agencje Inicjatyw Lokalnych jest do wglądu w FISE.

2.1.2.pomoc dla już działających firma

a) Monitoring – Pomocy dla firm w początkowym okresie ich działalności.

Działalność związana z udzielaniem pomocy nowo powstałym przedsiębiorstwom w pierwszym roku ich działania prowadzona jest przez Agencje Inicjatyw Lokalnych na bieżąco.

Celem monitoringu jest pomoc nowo powstałym firmom w trudnym początkowym okresie, a w konsekwencji uniknięcie kłopotów ze spłatą zaciągniętych (w tym ze środków Funduszu Pracy) kredytów, redukcji zatrudnienia a nawet zaprzestania działalności.

W okresie sprawozdawczym Agencje przeprowadziły ogółem 179 monitoringów w firmach, które wcześniej korzystały z pomocy pracowników Agencji przy tworzeniu tych firm oraz przy sporządzaniu planów przedsięwzięć.

Ujawnione problemy dotyczyły przede wszystkim:

- pomocy przy znalezieniu korzystnych źródeł finansowania planowanego przedsięwzięcia (wprowadzaniu nowych produktów, poszerzaniu rynków zbytu, itp.)
- pomocy w zakresie ustalania, naliczania i rozliczania podatków (dochodowego i VAT) z właściwym urzędem skarbowym,
- pomocy przy wyborze formy prawnej – z tej pomocy korzystają przedsiębiorcy zmieniający strukturę przedsiębiorstw lub szukających wspólników do prowadzenia działalności gospodarczej,
- pomocy w prowadzeniu ksiąg przychodów i rozchodów oraz ewidencji dla potrzeb podatku VAT,
- pomocy przy sporządzaniu dokumentacji koniecznej do uzyskania dotacji w ramach Programu Dotacji PHARE – STRUDER.

Wykaz przykładów przeprowadzonych monitoringów jest do wglądu w siedzibie Fundacji.

b) Spotkania środowiskowe

Agencje Inicjatyw Lokalnych FISE starają się brać czynny udział w życiu lokalnym. Obecnie są coraz częściej traktowane jako poważny partner dla miejscowych środowisk i instytucji życia lokalnego. Jednym z przejawów tego zaangażowania jest udział w licznych spotkaniach i imprezach organizowanych w terenie. Dobrym przykładem takiej aktywności może być organizacja lokalnego Konkursu „Chełmskie Dęby” przez Agencję Inicjatyw Lokalnych w Chełmie.

Plebiscyt ten organizowany jest corocznie i ma na celu promocję województwa chełmskiego poprzez upowszechnianie wartościowych inicjatyw, między innymi politycznych, gospodarczych, społecznych i kulturalnych oraz propagowanie osiągnięć osób i instytucji służących szeroko rozumianemu rozwojowi województwa chełmskiego.

Organizatorami konkursu są: „Dziennik” chełmski, AIL FISE w Chełmie, Urząd Wojewódzki. Honorowy protektorat nad konkursem sprawuje Wojewoda Chełmski.

Kolejnym przykładem może być współorganizowanie przez AIL Łódź spotkania liderów społeczności lokalnych zorganizowane w Sannikach koło Płocka. Bardzo aktywna w organizowaniu środowiska lokalnego jest AIL Wałbrzych uczestnicząca we wszystkich niemal imprezach i inicjatywach na terenie województwa.

c) Patrz także “Prince of Wales Business Leaders Forum” w rozdziale 2.1.3.

2.1.3.Szkoła Przedsiębiorczości

- z programem STRUDER PHARE

a) Zakres, tematyka i uczestnik kursów

Prezentujemy tu zintegrowaną informację o działalności szkoleniowej FISE. Ze względu na to, że poszczególne grupy szkoleń należały do różnych programów, omawiając je – podajemy najważniejsze charakterystyki szkoleń jakie się z nimi wiązały.

Zakres oraz kierunki działalności szkoleniowej prowadzonej przez FISE wynikały z celów statutowych, a także z zawartych umów i porozumień:

- z Krajowym Urzędem Pracy (dotacje Funduszu Pracy);
- z Funduszem Współpracy Program Wspierania Rozwoju Małych i Średnich Przedsiębiorstw i Program Dialog Społeczny;
- z Fundacją im. Stefana Batorego;
- z British Know How Fund – Akademia NGO's i Local Government Assistance Programem;
- z programem PHARE – Agrolinia;
- z programem OMEGA – PHARE.

Charakterystyka kursów:

- kursy podstawowych zagadnień działalności gospodarczej, (ABC biznesu), a więc kwestie ekonomiczno-finansowe, prawne, marketingowe czy organizacyjne;
- zaawansowane kursy prowadzenia i oceny przedsięwzięć gospodarczych;
- specjalistyczne seminaria związane z bieżącym funkcjonowaniem firm na rynku;
- kursy dla instytucji zajmujących się rozwojem przedsiębiorczości;
- kursy kształtowania podstawowych umiejętności życiowych i aktywnego poszukiwania pracy (np. program „Spadochron”);
- kursy dla organizacji pozarządowych;
- kursy dla samorządów lokalnych;
- kursy dla doradców przedsiębiorczości.

Biorąc pod uwagę ogólną liczbę godzin przeważały kursy dla bezrobotnych. Szczegółowe dane zawiera Tabela 3.

Tabela 3: Uczestnicy kursów w 1995 roku

Charakter kursu	Liczba kursów	Liczba dni	Liczba godzin			Liczba uczestników
			Ogółem	Wykładowcy zewnętrzni	Wykładowcy wewnętrzni	
1. Bezrobotni	48	335	1819	884	935	668
2. Pracownicy instytucji	15	55	379	109	270	223
3. Pracownicy samorządów	10	17	130	33	97	182
4. Pracownicy WUP i RUP	13	46	427	19	408	394
5. Przedsiębiorcy	16	21	96	51	45	218
6. Młodzież	2	3	15	5	10	50
7. Organizacje pozarządowe	7	21	138	-	138	128
RAZEM	111	498	3004	1101	1903	1863

W sumie wśród 1863 osób 610 osób, było bezrobotnymi, 330 osób było pracownikami różnych instytucji (głównie WUP i RUP), 53 osoby stanowiła młodzież, 139 osób to byli przedsiębiorcy. 182 osoby to pracownicy samorządów, pozostałe 255 osób to liderzy i osoby zatrudnione w organizacjach pozarządowych.

Większość na kursach FISE stanowiły kobiety, było ich 1027 czyli 55,2%. 813 – mężczyźni to 43,6%, 23 osoby – brak danych to 1,2%.

Osoby w wieku do 25 lat – 13,4%, od 25 do 30 lat – 23,9%, od 30 do 45 lat – 39,5%, powyżej 45 lat – 14,2%, brak danych – 9%. Z wykształceniem podstawowym było tylko 3% ogółu, zasadniczym zawodowym – 11,1%, liceum zawodowym – 4,8%, średnim zawodowym – 15,3%, średnim ogólnokształcącym – 22%, pomaturalnym – 4,4%, wyższym – 25,4%, innym – 14%.

Ocena kursów dokonywana przez uczestników w ankietach podsumowujących, była bardzo wysoka. Średnia ocena kursów średniookresowych (ok. 80 kursów pominięliśmy krótkie seminaria) wyniosła w roku 1995 – 4,7 (w skali od 1 do 5).

Tematyka szkoleń obejmowała bardzo zróżnicowane formy kursów od 1 – 2 dniowych po ponad 30 dniowe. Ich zakres dotyczył:

i) podstaw przedsiębiorczości:

- analiza pomysłów przedsięwzięć gospodarczych,
- prawne i organizacyjne aspekty zakładania własnej firmy,
- biznes plan,
- podstawy rachunkowości,
- zasady marketingu,
- podatki i zezwolenia,
- podstawy księgowości,
- elementy informatyki.

Część szkoleń dotyczyła zagadnień ogólnych, wprowadzenia do small biznesu, obejmujących kilka aspektów jak na przykład podstawowe formy prawne prowadzenia działalności gospodarczej, podstaw marketingu, oceny realności i opłacalności przedsięwzięcia.

- treningów kursu Spadochron
- kwestii związanych z promowaniem rozwoju lokalnego (szkolenia dla bezrobotnych, absolwentów szkół wyższych organizowane przez Pracownię Projektów Lokalnych).
- Przygotowania pracowników instytucji zaangażowanych w rozwój przedsiębiorczości (głównie pracowników Wojewódzkich i Rejonowych Urzędów Pracy).

Dla tej grupy organizowano – głównie w Łodzi – kursy z zakresu aktywnego pośrednictwa pracy, elementów pracy z grupą oraz pobudzania przedsiębiorczości wśród bezrobotnych.

Szkolenia dotyczyły również:

- metod analizy wniosków o pożyczki z Funduszu Pracy,
- podstaw prawnych i ekonomicznych działania małych firm.

v) szkoleń dla członków organizacji pozarządowych,

vi) szkoleń dla przedsiębiorców już działających.

Dla tej grupy odbiorców interesująca była możliwość udziału w “Master Class”. Program ten realizowany jest przez FISE wspólnie z Prince of Wales Leaders Forum.

Jego podstawową idea jest nawiązanie kontaktów między przedstawicielami największych firm w Polsce takich jak Rank Xerox, Commercial Union, DHL a właścicielami małych i średnich przedsiębiorstw.

Przez nieformalne kontakty, koktajle doprowadza się do wyłonienia grup problemowych przedsiębiorców. Liderem – mistrzem klasy jest zazwyczaj praktyk międzynarodowego formatu, znający dany zestaw zagadnień od podszewki.

Obie grupy uczestników czerpią korzyści z zapoczątkowanej wymiany informacji i pomysłów. Dotyczą one:

- możliwości nawiązania osobistych kontaktów z przedstawicielami firm o międzynarodowej renomie,
- bezpośredniego dostępu do międzynarodowej sieci The Prince of Wales BLF,
- pozyskania interesującego partnera,
- poznania nowych form działania.

Szkolenia dotyczyły też współpracy z Agencjami Rozwoju Regionalnego – program STRUDER, marketingu w turystyce, zarządzania finansami.

Obok osób indywidualnie zgłaszających się na kursy, Szkoła Przedsiębiorczości miała też klientów instytucjonalnych wymienionych w rozdziale 2.1.3. pkt. B.

b) Partnerami i instytucjonalnymi odbiorcami szkoleń były:

- wojewódzkie i rejonowe urzędy pracy na terenie całego kraju,
- kuratoria oświaty, ośrodki zatrudnienia i rehabilitacji osób niepełnosprawnych,
- organizacje pozarządowe: PFRON, FRDL, FDPA, FAD, Towarzystwo Wiedzy Powszechnej, Stowarzyszenie Bezrobotnych,
- instytucje szkolące: szkoły średnie, szkoły biznesu, IFG,
- urzędy gminne i miejskie, np. Żelów, Żukowo,
- organizacje samorządu terytorialnego, np. sejmik samorządowy.

c) Wykładowcy

Wykładowcami kursów byli najczęściej pracownicy Fundacji. Na ogólną liczbę 3004 godzin kształcenia 1097 godzin, 1101 godzin zajęć realizowały osoby spoza Fundacji. Siłami FISE i Agencji zrealizowano 1887 godzin zajęć.

W charakterze wykładowców występowali często przedstawiciele Izb i Urzędów Skarbowych, ZUS-u, Izb Przemysłowo-Handlowych i gospodarczych, towarzystw i przedsiębiorstw (banków, firm, itp.). Wykładowcy Agencji starają się realizować zagadnienia wchodzące w zakres doradztwa małego i średniego biznesu, a więc finansów, marketingu, podatków, zakładania firm, prowadzenia księgi rozchodów i dochodów, itp.

d) Materiały szkoleniowe

Wiele uwagi w działalności szkoleniowej szkoły Przedsiębiorczości FISE poświęca się na tworzenie i doskonalenie materiałów szkoleniowych. Zapewniają one wymaganą jakość kursów.

W 1995 roku opracowano indywidualnie i zespołowo następujące materiały:

1. Prawo podatkowe;
2. Elementy marketingu;
3. Analiza finansowa:
 - sprawozdanie finansowe;
 - rachunek wyników;
 - bilans;
 - przepływy gotówkowe;
 - analiza wskaźnikowa;
 - biznes plan;
4. Budowa i analiza ekonomiczna wniosku o pożyczkę z Funduszu Pracy;
5. Ocena przedsiębiorstwa;
6. Jak samemu zostać pracodawcą. Jak założyć małą firmę;
7. Podstawy prawne prowadzonej działalności gospodarczej;
8. Aktywne formy pośrednictwa pracy;
9. Profesjonalny doradca zawodowy;
10. Lokalne instytucje finansowe jako formy wspierania przedsiębiorczości na wsi.

Przykładowo omówić możemy następujące materiały:

Aktywne formy pośrednictwa pracy.

Program szkolenia i materiały szkoleniowe przygotowane zostały dla pracowników urzędów pracy. Celem kursu jest poznanie podstawowych metod pracy doradcy; rozwój umiejętności doradczych oraz wyjaśnienie metod sporządzania bilansów zawodowych.

Profesjonalny doradca zawodowy.

Szkolenie i materiały szkoleniowe mają na celu dostarczenie podstawowej wiedzy, która pozwoli doradcom zawodowym zdobyć umiejętności udzielania porad bezrobotnym, zainteresowanym rozpoczęciem działalności gospodarczej, ze szczególnym uwzględnieniem umiejętności przeprowadzania doboru kandydatów do samozatrudnienia.

Lokalne instytucje finansowe jako forma wspierania przedsiębiorczości na wsi.

Kurs dotyczył tworzenia, organizowania i działania funduszy inwestycyjnych jako narzędzi pobudzania i wspierania przedsięwzięć gospodarczych. Skierowany był do przedstawicieli różnych organizacji działających na rzecz przedsiębiorczości. Materiały szkoleniowe opracowane zostały w formie ćwiczeń i studium przypadków.

Materiały szkoleniowe przeznaczone były dla uczestników kursów – wykonano 1900 egzemplarzy łącznie.

Podatki w działalności gospodarczej.

Kurs kierowany jest do pracowników (pracowników obsługujących pożyczki z Funduszu Pracy oraz Państwowego Funduszu Rehabilitacji Osób Niepełnosprawnych) Urzędów Pracy zajmujących się promowaniem przedsiębiorczości wśród bezrobotnych. Celem kursu jest zapoznanie z technikami stymulowania bezrobotnych do prowadzenia indywidualnej działalności gospodarczej. Wyjaśnienie metod sporządzania bilansu zawodowego, osób bezrobotnych. Uzyskanie wiedzy z zakresu prawa, ekonomii, marketingu, "psychologii biznesu" niezbędnych do pobudzania i promocji przedsiębiorczości wśród bezrobotnych.

Materiały szkoleniowe przygotowane zostały do kursów z zakresu podejmowania działalności gospodarczej. Obejmują one przegląd obowiązujących regulacji podatkowych. Poszczególne rozwiązania omówione są w formie przykładów i uwzględniają szeroki wachlarz problemów związanych z regulowaniem należności podatkowych, z jakimi spotykają się przedsiębiorcy rozpoczynający działalność.

Klinika Biznesu – Marketing dla osób pragnących rozpocząć własny biznes. Została opracowana wspólnie z Brianem L. Williamsem.

„Klinika biznesu” poświęcona marketingowi ma pomóc początkującym polskim przedsiębiorcom w fazie analizowania pomysłu, który mógłby być podstawą założenia firmy. Materiały szkoleniowe wskazują istotne elementy, które koniecznie trzeba wziąć pod uwagę oraz prezentuje konkretne sposoby, które można zastosować w analizie projektu wg. Zasady postępowania metodą „krok po kroku”.

Wznowiono wydanie broszury z serii „*Twój biznes*”: „*Sprawdź zanim zaczniesz*” - 2000 egzemplarzy.

Broszura adresowana jest do osób rozpoczynających działalność gospodarczą. Przed rozpoczęciem przedsięwzięcia trzeba bardzo dokładnie przeanalizować wszystkie elementy, decydujące o możliwości jego realizacji i odniesienia sukcesu. Publikacja ta, to rodzaj ankiety. Zawarte są w niej pytania, które pomogą w przeprowadzeniu oceny realności przedsięwzięcia.

Źródła Finansowania Projektów Lokalnych. Poradnik dla Gmin i Absolwentów.
Materiał opracowany w ramach programu „Absolwenci uczelni dla inicjatyw lokalnych”.

Broszura ta pomyślana jest jako uzupełnienie broszury BORDO opisującej instytucje udzielające wsparcia organizacjom pozarządowym. Opisuje instytucje udzielające wsparcia samorządom terytorialnym. Jeżeli nawet opisuje czasami te same instytucje to robi to inaczej.

„SPADOCHRON - Praktyczny podręcznik dla osób planujących karierę, szukających pracy i zmieniających zawód”, Richard Nelson Bolles

W 1995 roku FISE wznowiła największy wydany przez nią dotychczas bestseller – podręcznik „Spadochron”.

Podręcznik wraz z materiałami szkoleniowymi stanowi materiał szkoleniowy na prowadzonych przez FISE kursach dla bezrobotnych i poszukujących pracy. Szukając pracy, wybierając zawód stoisz przed podjęciem trudnej decyzji. Nikt za ciebie jej nie podejmie. Jak pisze autor “Nikogo na całym świecie twój los nie obchodzi tak bardzo jak Ciebie. “Spadochron” w tym pomaga, tego uczy”.

Rozwój Przedsiębiorczości. Przedsiębiorczość i Inicjatywy Lokalne.

Książka ta została jest tłumaczeniem publikacji OECD (Organizacji do Spraw Rozwoju Gospodarczego i Współpracy).

Książka przeznaczona jest dla liderów organizacji wspierających rozwój przedsiębiorczości dla burmistrzów i wojewodów troszczących się o rozwój i przyrost miejsc pracy. Książka zrywa z sektorowym podejściem do tworzenia miejsc pracy, proponując rozpatrywanie przedsiębiorczości jako jednej z form inicjatyw lokalnych. Autorzy nie zapominają przy tym o warunkach makroekonomicznych.

2.1.4. BISE, TISE, TUW – instytucje komplementarne

W 1995 roku Fundacja kontynuowała współpracę z poszczególnymi członkami GRUPY ISE.

Grupa ISE to cztery zaprzyjaźnione instytucje, których działalność związana jest z rozwojem przedsiębiorczości. Obok FISE do grupy tej należą:

- BISE – Bank Inicjatyw Społeczno-Ekonomicznych
- TISE – Towarzystwo Inwestycji Społeczno-Ekonomicznych
- TUW – Towarzystwo Ubezpieczeń Wzajemnych.

BISE – powstał w 1990 roku i od samego początku trwa jego współpraca z FISE. Celem BISE jest wspomaganie rozwoju małych i średnich przedsiębiorstw, szczególnie tych, które tworzą nowe miejsca pracy. BISE i FISE określiły wspólne cele działania oraz razem szkoliły pracowników. BISE finansuje rozwój różnorodnych inicjatyw gospodarczych, szczególnie na szczeblu lokalnym m. in. poprzez udzielanie kredytów inwestycyjnych oraz leasing maszyn i urządzeń. Wiele projektów, które powstają z pomocą Agencji Inicjatyw Lokalnych, uzyskuje właśnie w BISE niezbędne do ich realizacji kredyty. W 1995 roku uruchomione zostało "Okienko Kredytowe" BISE w Radomiu prowadzone przez Kierownika AIL Radom jako pilotażowa forma udoskonalenia sposobu współpracy na szczeblu lokalnym. Kontynuowana była też współpraca pomiędzy BISE a Pracownią Projektów Lokalnych mająca na celu wejście BISE jako partnera samorządów lokalnych.

TISE – Towarzystwo jest polsko-francuska spółką prawa polskiego powstałą w 1991 roku. FISE jest jednym z założycieli TISE. Celem TISE, podobnie jak BISE i FISE jest ułatwianie rozwoju małych, polskich firm prywatnych. Jednakże metody TISE są inne. Towarzystwo jest profesjonalnym partnerem przedsiębiorców, współfinansującym rozwój przedsiębiorstwa poprzez zasilanie kapitałów własnych firmy. TISE jest instytucją finansową działającą na zasadach tzw. venture capital. W 1995 roku FISE rozwinęło współpracę z TISE, wprowadzono wspólnie opracowane procedury wstępnej oceny i kwalifikacji wniosków potencjalnych partnerów. Współpraca TISE i FISE zaowocowała wspólnymi przedsięwzięciami. W rejonie działania Agencji Inicjatyw Lokalnych w Olsztynie TISE uczestniczyły finansowo w mleczarni powstałej jako spółka gmin. W okolicach Zamościa interwencja TISE dotyczyła firmy przeróbki drewna.

TUW – Towarzystwo Ubezpieczeń Wzajemnych nawiązuje do tradycji polskiego rynku ubezpieczeń wzajemnych – ruchu o ponad 120 letniej tradycji. FISE jest jednym z inicjatorów odrodzenia TUW i jego członkiem. TUW różniąc się zasadniczo charakterem od innych firm ubezpieczeniowych, zapewnia taki sam zakres ubezpieczeń przy niższym poziomie składek. FISE bierze udział w promocji wzajemności ubezpieczeniowej w ramach TUW.

We wszystkich biznes planach opracowywanych w Agencjach Inicjatyw Lokalnych znajduje się informacja o roli ubezpieczeń w businessie oraz o TUW.

2.2. Programy rozwoju lokalnego

Nastawione są na pomoc władzom i środowiskom lokalnym w opracowaniu lokalnych programów rozwoju. Ich celem jest lokalny rozwój ekonomiczny, pobudzenie aktywności środowisk lokalnych i pomoc w rozwiązywaniu praktycznych problemów zarządzania zasobami lokalnymi.

Rozwój tych umiejętności kładzie trwałe fundament pod rozwój społeczeństwa obywatelskiego i demokracji lokalnej.

2.1.1. KHF – LGAP Manual

W roku 1995 roku zakończono rozpoczęte w roku 1993, a finansowane przez British Know How Fund Local Government Assistance Program, opracowywanie wspólnie ze specjalistami brytyjskimi, poradnika "Lokalny rozwój gospodarczy" dla samorządów lokalnych. Poradnik ten jest podstawą programu szkoleniowego oferowanego przedstawicielom Rad i zarządów oraz liderom lokalnym.

Poradnik zostanie wydrukowany na początku roku 1996.

2.2.2. Strategie

Celem projektu jest współdziałanie z władzami gminnymi przy tworzeniu i praktycznej realizacji strategii rozwoju lokalnego obejmującej m. in. zagadnienia racjonalnego wykorzystania zasobów zagospodarowania terenów, inwestycje komunalne, projekty marketingowe gminy, programy turystycznego wykorzystania terenu oraz pomoc w organizowaniu lokalnych instytucji społecznych i gospodarczych.

W wyniku tych działań powstają takie strategie rozwoju lokalnego, które mogą być skutecznie realizowane przez władze samorządowe. Jest to możliwe dzięki pracy wspólnie z przedstawicielami lokalnej społeczności.

W ramach opracowanych strategii FISE oferuje:

- analizę zasobów gminy, jej mocnych i słabych stron (tzw. Metoda SWOT),
- analizę działań podejmowanych przez władze lokalne,
- wybór priorytetowych kierunków rozwoju,
- opracowanie projektów zapewniających osiągnięcie wyznaczonych celów,
- organizowanie szkoleń związanych z realizowanymi projektami,
- poszukiwanie partnerów do realizacji proponowanych przedsięwzięć.

W 1995 roku Pracownia Projektów Lokalnych pracowała nad następującymi strategiami;

- z władzami miast Międzyrzec Podlaski doprowadzono do fazy końcowej strategię rozwoju lokalnego oraz wybrano podstawowe programy implementacyjne. Praca jest kontynuowana w roku 1996;
- również do fazy końcowej doprowadzono opracowywaną wspólnie z władzami Opalenicy strategię rozwoju gminy;
- rozpoczęto pracę nad strategią rozwoju Ostródy. Prace te są dofinansowywane przez British know How Fund;
- prowadzono rozmowy na temat opracowań strategii z kilkoma dalszymi miastami. W dwóch wypadkach złożono już ostateczne propozycje do rozpatrzenia przez władze miast.

2.2.3. Pomoc wspólnotom mieszkaniowym

Celem programu jest pomoc nowopowstającym wspólnotom mieszkaniowym i władzom lokalnym we wdrożeniu nowego systemu zarządzania budynkami stanowiącymi współwłasność wielu podmiotów, publicznych i prywatnych.

Wspólnoty mieszkaniowe zostały powołane do życia jako wynik reformy mieszkaniowej wdrażanej w Polsce. Trudności na jakie napotykają wszyscy uczestnicy reformy wynikają przede wszystkim z braku wzorców dobrej praktyki.

W związku z tym FISE we współpracy ze Stowarzyszeniem Wspólnot Mieszkaniowych i firmą doradczą Habitat podjęła prace nad programem analiz, opracowania materiałów wzorcowych i pomocy w rozwoju sieci doradztwa wspólnotom mieszkaniowym.

Program jest finansowany przez British Know How Fund. W roku 1995 opracowano program pracy, zasady współpracy między partnerami i uzyskano finansowanie programu.

2.2.4. PUASL – OMEGA PHARE

Program Wspierania Samorządów Lokalnych Brytyjskiego Funduszu Know-How w ramach realizacji kontraktu z programem OMEGA – PHARE „Profesjonalizacja usług administracyjnych samorządów lokalnych”, oferuje szkolenia dla działaczy i pracowników samorządowych.

Szkolenia te skierowane są do:

- prezydentów, burmistrzów, wójtów miast i gmin;
- członków zarządów gmin;
- radnych;
- skarbników;
- sekretarzy;

i obejmować będą następujące zagadnienia:

- zarządzanie ogólnie gminą (np.: organizacja przetargów, usprawnianie współpracy między radą, zarządem, komisjami rady);
- finanse lokalne (np.: konsekwencje najnowszych zmian prawnych);
- gospodarka i planowanie przestrzenne (np.: możliwości wykorzystywania nowych ustaw o planowaniu przestrzennym);
- lokalny rozwój gospodarczy (np.: metodologia budowania strategii gospodarczej gminy);
- usługi komunalne (np.: konsekwencje nowych ustaw mieszkaniowych, wybór formy organizacyjnej przedsiębiorstw gminnych, polityka taryfowa).

Część oferowanych szkoleń będzie mieć charakter specjalistyczny obejmować będzie zagadnienia wchodzące w skład jednego z wymienionych wyżej tematów, część zaś będzie miała charakter przegląadowy (w trakcie kursu omawiane będą zagadnienia z wielu tematów).

Szkolenia prowadzone będą przez polskich trenerów przygotowanych we współpracy z brytyjskimi specjalistami. W organizowanych kursach kładziemy specjalny nacisk na zagadnienia praktyczne, na przykład omawianie przykładów rozwiązań zastosowanych w konkretnych gminach. Uczestnicy szkoleń nie ograniczają się do biernego wysłuchiwanie wykładów, ale biorą udział w dyskusjach, grach symulujących o charakterze strategicznym, itp.

Pierwsza faza programu trwała od lutego 1992 roku do marca 1995 roku. Mieszane zespoły ekspertów polskich i brytyjskich zajmowały się opracowaniem materiałów szkoleniowych i doradczych oraz ich sprawdzaniem na sesjach szkoleniowych. Przygotowywano trenerów prowadzących szkolenia dla gmin. W pierwszej fazie programu FISE zajmowało się opracowaniem:

- Lokalny rozwój ekonomiczny (Chesterton International, School for Advanced Urban Studies University of Bristol wraz z Fundacją Inicjatyw Społeczno-Ekonomicznych).

Druga faza programu potrwa do marca 1998 roku. Jej najważniejszą częścią jest kontynuacja działań rozpoczętych w ubiegłych latach. Rozwijana jest sieć szkoleniowa w całym kraju. Programy szkoleniowe i poradniki są doskonalone w oparciu o doświadczenia zdobywane w trakcie szkoleń oraz tzw. Programów pilotażowych.

Zintensyfikowane zostały szkolenia trenerów – czyli szkolenia szkoleniowców.

2.2.5. Monitoring programu pilotażowego oraz projekt „Reforma Miejska”

FISE w okresie marzec 1995 – luty 1996 realizowała na zlecenie PMU OMEGA – PHARE II fazę projektu „Monitoring Programu Pilotażowego”. Od listopada 1995 roku powierzono jej realizację projektu „Reforma Miejska - decentralizacja administracji publicznej”, również finansowanego ze środków Programu OMEGA – PHARE.

Sprawozdanie finansowe z realizacji tych programów przyjmuje PMU OMEGA – PHARE w Urzędzie Rady Ministrów.

Specyfiką w/w projektów jest ich realizacja w bezpośrednim powiązaniu z działalnością administracji rządowej i samorządowej. Przyjęcie takiej metody realizacji projektu sprzyja bezpośredniemu wykorzystywaniu wyników prowadzonej obserwacji i analiz do podejmowania przez administrację rządową i samorządową działań korygujących na bieżąco zastosowane rozwiązania.

W II fazie projektu “Monitoring ...” prace skoncentrowane były na następujących obszarach:

- analiza realizacji przez miasta biorące udział w Programie Pilotażowym zadań z zakresu administracji rządowej w porównaniu z dotychczasową skalą wykonywania przez gminy tej kategorii zadań;
- analizy wykorzystania środków przeznaczonych na realizację Programu Pilotażowego z punktu widzenia racjonalizowania wydatków budżetowych państwa;
- prace analityczne służące określeniu kosztów realizacji poszczególnych kategorii usług publicznych;
- prace nad identyfikacją istniejących for administrowania i zarządzania usługami publicznymi w dużych miastach i wpływie Programu Pilotażowego na zmiany zachodzące w tym zakresie.

Wśród raportów, ekspertyz, opracowań i zestawień przygotowanych w ramach projektu wymienić należy:

- Rola Samorządu Terytorialnego w Wykonywaniu Zadań Zleconych. Fakty – Opinie – Hipotezy na podstawie doświadczeń miejskiego Programu pilotażowego w porównaniu z innymi gminami;
- Działania Samorządów Lokalnych w Ochronie Zdrowia;
- Badania Nad Realizacją Programu Pilotażowego w zakresie Ochrony Zdrowia w Wybranych Miastach;
- Opracowania Wyników Badań Dotyczących Zagrożeń Równej Dostępności do Usług Zdrowotnych na Przykładzie Programu Pilotażowego;
- Raport o Stanie Drogownictwa Miejskiego w Katowicach;
- Raport o Stanie Drogownictwa Miejskiego – dotychczasowe opracowania i założenia diagnozy dla miast pilotażowych.

2.2.6.W projekcie OMEGA – PHARE “Reforma Miejska”

podstawowe prace skoncentrowane są na:

- analizie procesu przygotowywaniu ustawy;
- dalszej analizie sposobu realizacji przez miasta objęte ustawą przekazanych im zadań;
- pracach analitycznych służących określeniu kosztów realizacji poszczególnych zadań publicznych przekazanych na mocy ustawy;
- wspomagania procesu obserwacji prowadzonego przez resorty a administracji rządowej;
- kontynuacja badań zapoczątkowanych w ramach monitoringu Programu Pilotażowego dotyczących zmian sposobów zarządzania zadaniami przejętymi przez miasta z obszaru:
 - oświaty i wychowania
 - kultury i sztuki
 - ochrony zdrowia
 - drogownictwa.

2.3. Programy nastawione na pobudzanie inicjatyw i walkę z biedą i bezrobociem

2.3.1. Spadochron

Celem szkolenia jest pomoc w poznaniu samego siebie i usystematyzowaniu wiedzy o sobie aby świadomie wykorzystywać swoje strony i przygotowanie do wyboru, znalezienia i zdobycia optymalnej pracy: określenie swojego miejsca i celu w życiu.

Program oparty jest o podręcznik R. Bollesa „SPADOCHRON” - praktyczny podręcznik dla osób planujących karierę, szukających pracy i zmieniających zawód, wraz z materiałami szkoleniowymi oraz systemem licencjonowanych trenerów.

W 1995 roku realizowane były następujące zadania:

- prowadzenie szkoleń trenerskich;
- prowadzenie szkoleń dla bezrobotnych i poszukujących pracy;
- rozprowadzanie podręcznika „SPADOCHRON” i materiałów szkoleniowych;
- poprawienie i wydanie kolejnej edycji podręcznika i materiałów szkoleniowych.

W 1995 roku przeprowadzono 15 kursów „Spadochron”, w tym 1 dla trenerów, z którego skorzystało 16 osób. Z pozostałych 14 kursów skorzystało 150 osób. Łączna ilość godzin kursów wyniosła 544.

Tabela 5: Kurs „Spadochron”

Lp	Data	Organizator/Miejsce	Uczestnicy	Liczba osób	Liczba godzin
1	06-16.02.	RUP Bytom	bezrobotni	10	36
2	20-29.03.	FISE Warszawa	trenerzy	16	36
3	29.03.-06.04.	RUP Cieszyn	bezrobotni	16	40
4	03-07.04.	RUP Krosno, Iwonicz Zdrój	pracownicy RUP i WUP	13	36
5	15-19.05	RUP Wadowice	bezrobotni	6	35
6	05-12.06	RUP Cieszyn	bezrobotni	7	40
7	19-23.06	RUP Oświęcim	młodzież szkół średnich	9	32
8	03-08.07	RUP Łask	bezrobotni absolwenci	14	36
9	14-18.07	St. Promocji Przeds. Opole	bezrobotni	8	30
10	24-29.08	RUP Zambrów	bezrobotni	11	36
11	01-08.09	RUP Sucha Beskidzka	bezrobotni	7	40
12	07-13.09	RUP Zambrów	bezrobotni studenci	23	36
13	09-13, 17.10	WUP Katowice , Urząd Gminy w Kluczach	bezrobotni	5	36
14	16-20.10	RUP Cieszyn	bezrobotni absolwenci szkół średnich	6	39
15	06-15.11	Por. Psycholog.-Pedagog. Wrocław	pracownicy	15	36
RAZEM:				166	544

Istnieje duże zainteresowanie programem. Także wysoka opinia o programie potwierdzona licznymi referencjami obliguje do podjęcia w 1996 roku prac nad wznowieniem programu na szeroka skalę.

Na przełomie roku ukazało się nowe wydanie podręcznika i materiałów programowych (patrz informacja o wydawnictwach FISE).

Nastąpiła zmiana koordynatora programu. Nowy koordynator zaproponował opracowanie programu promocji „Spadochronu”, zmianę systemu licencjonowania trenerów, system monitorowania.

2.3.2. Program Lokalnej Aktywizacji

FISE wspólnie z hiszpańską organizacją Centre International de Documentacio (CIDOB) realizuje Program Lokalnej Aktywizacji (PLA) w ramach projektu PHARE – Demokracja. W 70% Program jest finansowany przez Komisję Europejską, a w 30% przez FISE i CIDOB.

Celem Programu jest pobudzenie społeczności lokalnych w 6 wybranych przygranicznych regionach Polski do działalności na rzecz ich rozwoju. Do udziału w PLA zostały wybrane zespoły z regionów, w których sytuacja społeczna i ekonomiczna są szczególnie trudne, gdzie społeczności lokalne nie są zintegrowane i w których szczególnie trudno jest uzyskać dostęp do informacji, funduszy i środków pomocowych.

Są to: Górowo Iławeckie (woj. olsztyńskie), Dukla (woj. krośnieńskie), Tyczyn (woj. rzeszowskie), Żelów (woj. piotrkowskie), Opole i Legnica.

Uczestnicy PLA to 18 osób (po trzy osoby z każdego z 6 regionów), przedstawiciele władz lokalnych, instytucji państwowych i organizacji pozarządowych. Aby zostać zakwalifikowanym do PLA kandydaci musieli spełniać następujące kryteria:

- mieszkać w rejonach przygranicznych i być zaangażowani w życie lokalnych społeczności;
- być w wieku 20-50 lat;
- lubić wyzwania i być otwarci na poznawanie nowych rozwiązań;
- lubić pracę z ludźmi i nawiązywanie nowych kontaktów;
- dysponować czasem, aby brać udział w całym programie;
- mieć doświadczenie w pracy na rzecz społeczności.

Przy selekcji dla PLA były brane pod uwagę wyłącznie zgłoszenia 3-osobowych zespołów z poszczególnych regionów. Zgłoszenia indywidualne nie były rozpatrywane.

Uczestnicy PLA są szkoleni w zakresie rozpoznawania potrzeb i problemów lokalnych społeczności, technik aktywizacji życia społecznego, inicjowania i prowadzenia projektów na rzecz rozwoju lokalnego oraz zakładania i wspierania organizacji pozarządowych. Program obejmuje tygodniowy staż w Hiszpanii, gdzie uczestnicy poznają organizacje zajmujące się rozwojem lokalnym i stosowane przez nie techniki. Sesje szkoleniowe w Polsce są prowadzone przez polskich i hiszpańskich ekspertów.

Unikatową cechą PLA jest elastyczność programu szkolenia, które jest dostosowane do potrzeb uczestników i ich społeczności lokalnych. Każdy zespół na podstawie własnej oceny sytuacji w swoim regionie opracowuje projekt dostosowany do specyfiki regionu i jego potrzeb.

Efekty PLA

Uczestnicy PLA przyjęli na siebie rolę gospodarzy w swoich regionach i uczestniczą w organizowaniu sesji na swoim terenie. Pomagają w znalezieniu odpowiedniego ośrodka szkoleniowego, a podczas sesji przedstawiają pozostałym uczestnikom i organizatorom PLA swój region i jego potrzeby.

Podczas 2 sesji w Tylawie (woj. krośnieńskie) zespół z Górowa Iławeckiego zorganizował spotkanie z przedstawicielami władz lokalnych i właścicielami przedsiębiorstw. W spotkaniu uczestniczyli m. in. Burmistrzowie i przedstawiciele samorządu 9 okolicznych gmin, przedstawiciele Rejonowego Urzędu Pracy w Krośnie oraz przedstawiciele FISE.

W czasie 3 sesji w Lidzbarku Warmińskim zespół z Górowa Iławeckiego zorganizował podobne spotkanie, w którym uczestniczyli wojewoda olsztyński, posłowie, przedstawiciele samorządu i władz

gminnych woj. olsztyńskiego. Spotkania z władzami były okazją do przedstawienia władzom projektów opracowanych przez uczestników PLA i uzyskania ich poparcia, nawiązania kontaktów z osobami od których może zależeć realizacja projektów, wzmocnienia pozycji uczestników w ich regionach i kreowania ich wizerunku specjalistów rozwoju lokalnego.

Po trzeciej sesji wszystkie zespoły mają opracowane projekty i strategię pozyskania na nie funduszy. Zgodnie z planem na kolejnych sesjach uczestnicy powinni pracować nad zaangażowaniem mieszkańców, organizacji i instytucji w realizację ich projektów i rozpocząć ich realizację.

Projekty dotyczą:

- Opole: utworzenie Osiedlowego Ośrodka Kultury dla młodzieży z rodzin patologicznych i zagrożonych patologią społeczną;
- Legnica: stworzenie sieci agencji profilaktyki i ochrony środowiska w Zagłębiu Miedziowym;
- Żelów: opracowanie systemu informacji o możliwościach przejęcia i zagospodarowania budynków i innych nieruchomości na terenie gminy;
- Górowo Iłowieckie: utworzenie wolnej strefy ekonomicznej;
- Tyczyn: utworzenie podyplomowej szkoły dla liderów rozwoju lokalnego;
- Dukla: opracowanie programu aktywizacji osób bezrobotnych,

2.3.3. Absolwenci Uczelni dla Inicjatyw Lokalnych

Celem programu było opracowanie modelu i próbną (pilotażową) realizacją programu animacji lokalnych inicjatyw dla rozwoju wykorzystującego dostępne instrumenty polityki społecznej. Założeniem programu było skomunikowanie poszukujących zatrudnienia absolwentów wyższych uczelni z lokalnymi społecznościami, które mają pomysł na ciekawe przedsięwzięcie przyczyniające się do rozwoju gminy, lecz cierpiące na brak odpowiednio przygotowanej kadry. Było to realizowane poprzez wysłanie do wytypowanych na drodze konkursu gmin 1 – 2 bezrobotnych młodych ludzi.

Odbyto wizyty w gminach w celu doprecyzowania zadań absolwenta, omówienia projektu, przy którym pracują. Nawiązano współpracę z Agencjami Inicjatyw Lokalnych, których zadaniem była pomoc w napisaniu projektu lub wniosku o dotację na realizację danego przedsięwzięcia oraz ocena danego projektu.

Z programu odeszło dwóch absolwentów: z Kolbuszowej i Ustrzyk Dolnych. We współpracy z wojewódzkimi i rejonowymi urzędami pracy przeprowadzono dodatkowy nabór. Wybrano dwóch nowych absolwentów. Do programu weszły także trzy nowe gminy: Łęczna, Żelów i Międzyrzec Podlaski.

Nawiązano współpracę z Fundacją Francja–Polska. Przeprowadzono wstępne rozmowy na temat udziału Francuzów w realizacji programu poprzez finansowanie stażu absolwentów we Francuskim Instytucie Zarządzania oraz dwutygodniowego pobytu absolwentów we Francji.

W celu łatwiejszego przepływu informacji wydano 5 numerów „Korka” - gazetki programu.

2.3.4. Bank Żywności SOS

Bank Żywności SOS powołany został 25.08.1993 roku. Początkowo działał w ramach Fundacji SOS. Jego kapitał założycielski stanowił 681 mln zł, a pochodzi od Związku Gmin – 371 mln zł, Solidarite France-Pologne – 210 mln zł, Fundacji SOS – 100 mln zł.

Bank Żywności zajmuje się zagospodarowaniem nadwyżek żywności. Jego celem jest przejmowanie nadwyżek żywności od firm i osób prywatnych ofiarujących żywność (darczyńców) i wyszukiwanie organizacji, które żywność będą rozdawały w grupach ludności ubogiej i niedożywionej. FISE nieodpłatnie świadczy pomoc w zakresie przygotowania planu przedsięwzięcia oraz uczestniczyła w monitorowaniu działania Banku Żywności w latach 1994 i 1995.

Dzięki kompleksowej obsłudze ekonomicznej FISE opartej o analizę kosztów i źródeł ich finansowania, obrotów, działalności marketingowej formułowane były wnioski i kierunki działania Banku Żywności.

2.4. Programy wspomagające – tworzące infrastrukturę ruchu NGO

2.4.1. Akademia NGO

AIL Łódź zajmuje się koordynacją programu szkoleniowego „AKADEMIA NGO”, który finansowany jest przez British Know How Fund w ramach programu pomocy dla małych przedsiębiorstw gospodarczych w Polsce pod nazwą „British Polish Partnership Scheme”.

W Programie zostanie przeszkolonych 20 – 25 osób z wybranych organizacji pozarządowych.

Celem szkolenia jest dostarczenie uczestnikom praktycznych umiejętności i wiedzy w zakresie aspektów prawnych, finansowych i organizacyjnych zakładania i prowadzenia fundacji i stowarzyszeń, pozyskiwania funduszy, zarządzania organizacją i finansami oraz rozliczania podatków i prowadzenia sprawozdawczości.

Cykl pięciu sesji czterodniowych obejmuje 120 godzin dla każdej grupy uczestników.

W ramach Programu słuchacze mają zapewnione zakwaterowanie, wyżywienie, wykłady, materiały szkoleniowe.

Program rozpoczęty w 1995 roku, pierwsza pilotażowa grupa odbyła się w listopadzie w Łodzi. Jest kontynuowana w 1996 roku. Program ten był promowany po raz pierwszy podczas udziału w Małopolskim FIP (Forum Inicjatyw Pozarządowych). FISE miała stoisko na zorganizowanym na Rynku Głównym w Krakowie Jarmarku NGO.

2.4.2. Program Rozwoju Społeczeństwa Obywatelskiego (CSDP)

Program Rozwoju Społeczeństwa Obywatelskiego wspiera działalność innych organizacji pozarządowych – stowarzyszeń, fundacji i grup nieformalnych poprzez szkolenia, doradztwo i wymianę informacji.

Cele programu to:

- szeroko rozumiana pomoc i doradztwo dla organizacji pozarządowych w polsce;
- gruntowne rozpoznanie potrzeb organizacji społecznych;
- szerzenie idei współpracy organizacji pozarządowych z przedstawicielami administracji, samorządów i sektora prywatnego;
- ożywienie międzynarodowej współpracy między organizacjami pozarządowymi w Europie Środkowo-Wschodniej;
- pomoc w wypracowaniu polskiej metodologii szkoleń i doradztwa dla organizacji.

Oferta programu obejmuje informacje, szkolenia i doradztwo w następujących obszarach:

- zbieranie funduszy;
- praca w zespole;
- rozwiązywanie konfliktów;
- rozwój organizacji;
- praca z wolontariuszami;
- pisanie programów;
- zarządzanie finansami;
- krótko- i długoterminowe planowanie działań;
- ocena rezultatów pracy;
- aspekty prawne działania organizacji.

Pierwszy etap realizacji programu obliczony był na dwa lata. Rok 1995 był drugim rokiem jego realizacji.

W okresie sprawozdawczym zrealizowano m. in.:

- zakończono fazę badań rozpoznawczych;
- zakończono pierwszy etap intensywnego szkolenia trenerów, co umożliwiło rozpoczęcie programu szkoleń;
- odbyło pierwsze szkolenie dla uczestników FIP Lublin;
- zorganizowano Letni Instytut Szkoleniowy;
- przeszkolono 455 reprezentantów organizacji pozarządowych;
- informacja i doradztwem objęto 28 organizacji pozarządowych;
- prowadzono Forum Trenerów – 30 trenerów reprezentujących większość agencji obsługujących sektor pozarządowy wzięło udział w tych pracach;
- uruchomiono „Program Współpracy” w Gdyni – projekt polega na modelowym zorganizowaniu współpracy samorządów lokalnych z organizacjami pozarządowymi;
- nawiązano współpracę z ukraińskimi organizacjami pozarządowymi – przeprowadzono misję rekonwalsansową.

2.4.3. Program „UNITED WAY” - Sprawozdanie z działalności Fundacji „Wspólna Droga” (United Way Polska)

Podstawowym celem działalności Fundacji „Wspólna Droga” jest pomoc w tworzeniu lokalnych organizacji typu United Way na terenie Polski – we współpracy z przedstawicielami społeczności lokalnej, biznesu i organizacji pozarządowych, środków masowego przekazu, itp.

Organizacje te będą działały na rzecz rozwiązywania najbardziej palących problemów humanitarnych w swoich społecznościach lokalnych – głównie przez wspieranie lokalnych organizacji non-profit.

Od czasu zarejestrowania Fundacja „Wspólna Droga” działa jako niezależny program przy FISE.

W 1995 roku:

- utworzono struktury organizacyjne Fundacji – Radę Fundacji, Zarząd, Grupę Doradczą;
- przeszkolono w zakresie metod i technik United Way oraz zatrudniono 2 osoby;
- zorganizowano biuro Fundacji;
- wypracowali formułę działania, przygotowano statut, złożono dokumenty do rejestracji;
- stworzono plan strategiczny pracy Fundacji;
- przygotowano materiały informacyjne na temat działania United Way;
- nawiązano liczne kontakty z firmami polskimi i amerykańskimi, przedstawicielami parlamentu, władz samorządowych i instytucji rządowych, środkami masowego przekazu, organizacjami pozarządowymi – z przedstawicielami tych grup utworzono Grupę Doradczą.

2.4.4. FIP

FORUM INICJATYW POZARZĄDOWYCH stawia sobie za cel:

- zaprezentowanie społeczeństwu dotychczasowego dorobku dynamicznie rozwijających się organizacji pozarządowych;
- pomoc w budowaniu świadomości nowego, trzeciego sektora życia publicznego w Polsce;
- ułatwienie nawiązywania kontaktów między organizacjami pozarządowymi;
- zdobycie profesjonalnej wiedzy przez liderów tych organizacji;
- reprezentowanie organizacji pozarządowych wobec instytucji państwowych i samorządowych.

Spotkania FIP-owskie mają formę festynu, święta organizacji non-profit. Prezentacja dorobku, wymiana doświadczeń i networking odbywają się poprzez:

- sesje plenarne, warsztaty, spotkania branżowe i spotkania nieformalne;
- koncerty, parady i inne formy prezentacji;
- stoiska.

W 1995 roku FISE brała udział w pracach Komitetu Organizacyjnego Forum Inicjatyw Pozarządowych FIP. Aktywnie uczestniczyliśmy w spotkaniach regionalnych w Poznaniu (kwiecień), Lublinie (maj) i Krakowie (czerwiec i wrzesień). Jednocześnie byliśmy zaangażowani w przygotowania do Pierwszego Ogólnopolskiego FIP. Nasza aktywność koncentrowała się na poprawie współpracy pośród organizacji zajmujących się rozwojem regionalnym i rynkiem pracy. Wspieraliśmy FIP w gromadzeniu funduszy i poszukiwaniu sponsorów.

2.4.5. BORIS

Biuro Obsługi ruchu Inicjatyw Samorządowych, fundacja założona przy pomocy FISE, działa obecnie całkowicie samodzielnie. Miarą jej sukcesów jest fakt, że BORIS pełni rolę Rejonowego Ośrodka Wsparcia, jednego z czterech ośrodków w kraju. Ostatnio BORIS zaczął pełnić także funkcję ośrodka regionalnego FIP dla regionu Mazowsza.

3. INFORMACJE O DZIAŁALNOŚCI GOSPODARCZEJ

W 1995 roku, podobnie jak w latach poprzednich, FISE nie prowadziła działalności gospodarczej.

4. PRZYCHODY FUNDACJI (w starych złotych):

spadek	
zapis	
darowizny pieniężne od osób fizycznych i prawnych	
darowizny rzeczowe od osób fizycznych i prawnych	856.570.700,-
dotacje	22.542.933.000,-
dochód z akcji charytatywnych	
wynik finansowy z działalności gospodarczej	
dochód prowadzenia rachunku bankowego (odsetki)	531.060.400,-

5. WYSOKOŚĆ KWOT PRZEZNACZONYCH NA (w starych złotych):

realizację celów statutowych Fundacji	23.691.156.900,-
w tym:	
- wydatki administracyjne (czynsze, opłaty telefoniczne, pocztowe)	1.797.210.000,-
- działalność gospodarczą	
- inne wydatki (wymienić):	
- ZUS	3.732.960.000,
- PEFRON	91.310.000,-
- Fundusz Socjalny	114.350.000,-

6. DANE O KADRZE PRACOWNICZEJ:

Zadania realizowane przez FISE wymagają wysoko kwalifikowanej kadry. Pracownicy Fundacji są to głównie osoby posiadające wyższe wykształcenie ekonomiczne lub prawnicze. W odróżnieniu od wielu organizacji pozarządowych posługujących się ulotną kadrą zbudowaną na umowach zleceniach, FISE bazuje na stałym personelu etatowym. Zapewnia to stabilność działań i wysoką jakość oferowanej pomocy.

FISE systematycznie doskonali umiejętności pracowników. Kwalifikacje kadry są stale podwyższane poprzez jej uczestnictwo w specjalistycznych kursach i szkoleniach organizowanych wewnątrz Fundacji jak również organizowanych przez inne instytucje.

a) Liczba osób zatrudnionych w Fundacji

na umowę o pracę: (wyszczególnić stanowiska)	46
Pracownicy zatrudnieni na czas nieokreślony:	35
* Prezes Zarządu	1
* Dyrektor Biura	1
* Dyrektor Agencji	1
* Główna Księgowa	1
* Z-ca Głównej Księgowej	1
* Kierownik Agencji Inicjatyw Lokalnych	9
* Kierownik Projektu	5
* Kierownik	1
* Specjalista	9
* Sekretarka	1
* Asystent Programu	1
* Konsultant	1
* Analityk	1
* st. Referent	2
Pracownicy zatrudnieni na czas określony;	11
Program CSDP	
* Kierownik Biura	1
* Trener	7
Program UWI	
* Kierownik Programu	1
* Asystent	1
Monitoring Programu Pilotażowego	
* Kierownik Projektu	1

b) Łączna kwota wynagrodzeń wypłaconych przez Fundację (brutto w starych złotych):

ŁĄCZNA KWOTA WYNAGRODZEŃ WYPŁACONYCH PRZEZ FUNDACJĘ	
* wynagrodzenia	9.679.994.000,-
* nagrody	8.838.475.400,-
* premie	841.518.600,-
WYNAGRODZENIA OSÓB ZATRUDNIONYCH NA UMOWĘ O PRACĘ	
* wynagrodzenia	7.819.385.000,-
* nagrody	6.977.866.400,-
* premie	841.518.600,-

c) Wysokość przeciętnego miesięcznego wynagrodzenia wypłaconego łącznie (brutto w starych złotych):

członkom Zarządu i innych organów Fundacji	18.785.000,-
osobom kierującym wyłącznie działalnością gospodarczą	

d) Wydatki na wynagrodzenia z umów zleceń (brutto w starych złotych): 1.860.609.000,-

e) Kwota ulokowanych na rachunkach bankowych ze wskazaniem banku:

I O/BISE S. A. Warszawa: 2.648.720.000,-

f) Nabytych pozostałych środków trwałych o wartości jednostkowej powyżej 5000 zł:

kserokopiarka Canon: 6.575,80,-
zestaw komputerowy: 6.640,00,-
zestaw komputerowy: 5.975,00,-

7. DANE O PRZYCHODACH UZYSKANYCH PRZEZ FUNDACJE O ODPLATNYCH ŚWIADCZEŃ REALIZOWANYCH W RAMACH CELÓW STATUTOWYCH, Z UWZGLĘDNIENIEM KOSZTÓW TYCH ŚWIADCZEŃ:

Przychody: 303.334,89,-
Koszty: 2.369.115,69,-

8. DANE O DZIAŁALNOŚCI ZLECONEJ FUNDACJI PRZEZ PODMIOTY PAŃSTWOWE I SAMORZĄDOWE (usługi państwowe zadania zleczone i zamówienia publiczne) oraz o wyniku finansowym tej działalności.

	Kwota umowy	Środki otrzymane	Wykonanie
Krajowy Urząd Pracy	265.000,00	165.000,00	207.667,55
URM OMEGA 2	142.041,81	142.041,81	135.925,45
URM Monitoring Programu Pilotażowego (umowa w toku)	465.000,00	304.132,70	270.417,27
Strategia Międzyrzec (umowa w toku)	17.000,00	8.500,00	14.404,84
Strategia Opalenica (umowa w toku)	20.000,00	6.000,00	14.043,49
Strategia Ostróda (umowa w toku)	34.000,00	22.000,00	8.343,06

9. INFORMACJE O ROZLICZENIACH FUNDACJI Z BUDŻETEM PAŃSTWA Z TYTUŁU CIAŻĄCYCH ZOBOWIĄZAŃ PODATKOWYCH, A TAKŻE INFORMACJE W SPRAWIE SKŁADANYCH DEKLARACJI PODATKOWYCH

Fundacja składa deklaracje: PIT 4, ZUS, PFRON do VIII 95 i nie zalega z płatnościami do budżetu.

Informacja o przeprowadzonych w 1995 roku kontrolach:

Biegły rewident przeprowadził badanie sprawozdania finansowego za 1994 rok. Sprawozdanie zostało sporządzone zgodnie z przepisami i z zachowaniem zasad ciągłości bilansowej. Sprawozdanie finansowe odzwierciedla prawidłowo i rzetelnie wynik z działalności za okres 1994 roku oraz sytuację majątkową i finansową Fundacji na dzień 31 grudnia 1994 roku.

Krajowy Urząd Pracy – Departament Ekonomiczny przeprowadził w dniach 22 grudnia 1995 i 29 grudnia 1995 roku kontrolę wykonania Umowy 4/95 pomiędzy FISE a Krajowym Urzędem Pracy. Podczas kontroli stwierdzono prawidłowość wykorzystania przekazanych środków. W szczególności kontrola wykazała:

- zgodność zapisów księgowych z materiałami źródłowymi;
- działalność jak i wydatkowanie dotacji zgodne są z umową.

W dniach 14 – 18 i 20 listopada 1995 roku firma c-land S. A. Przeprowadziła w FISE audyt realizacji programu „Promocja” w latach 1993 i 1994. Kontrola prowadzonej ewidencji nie wykazała niezgodności z obowiązującymi przepisami prawa i tradycji w tym zakresie. Operacje księgowe znajdują pełną zgodność z warunkami umowy i sprawozdania.